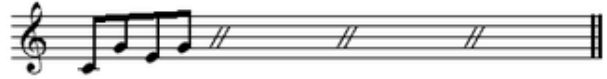


# Soltège : abréviations des répétitions

## Répétition de fragments inférieurs à la durée d'une mesure

Lorsqu'un fragment, dessin ou motif doit être répété, on peut remplacer chacune de ses répétitions par un double trait oblique.

Notation abrégée :



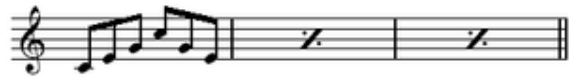
Exécution :



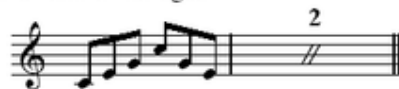
## Répétition de mesures entières

Lorsque le contenu d'une mesure doit être répété, on peut remplacer ce contenu de par deux points placés de part et d'autre d'un trait oblique. Ce signe de répétition est parfois remplacé par le double trait oblique surmonté d'un nombre exprimant la quantité de mesures concernées par cette répétition.

Notation abrégée :



Autre notation abrégée :



Exécution :

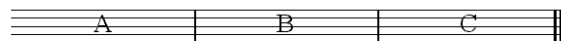


## Répétition de phrases entières

### *Da capo*

La locution italienne *da Capo*, c'est-à-dire « depuis le début », abrégé en D.C., indique que le morceau doit être repris depuis le commencement.

D.C.



Exécution : A B C A B C

Le *da capo* est souvent accompagné du terme italien *Fine*, c'est-à-dire la fin du morceau, qui indique la véritable terminaison du morceau, lorsqu'on joue celui-ci pour la deuxième fois. C'est souvent un point d'orgue — appelé plus précisément dans ce cas, « point d'arrêt » — qui indique l'ultime note d'un morceau.

*Fine*

D.C.



Exécution : A B C A B

## Renvoi (Dal Segno)

Lorsque le signe du renvoi est utilisé, celui-ci doit apparaître deux fois dans le courant du morceau : tout ce qui est compris entre les deux signes de renvoi doit être répété.

A l'instar du da capo, le renvoi est souvent accompagné du terme italien *Fine* ou bien, d'un point d'arrêt.



## Barres de reprise

Deux barres de reprise — chaque barre de reprise est en fait une double barre de mesure précédée ou suivie de deux points — encadrent un fragment qui doit être exécuté deux fois — les deux points de chaque barre sont situés à l'intérieur du fragment concerné.

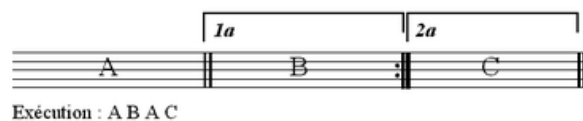
Si la première des deux barres de reprise correspond au début du morceau, on ne la note pas.

Lorsqu'un morceau contient à la fois des barres de reprise et un da capo — ou un renvoi —, il faut d'abord exécuter les barres de reprise, ensuite seulement le da capo — ou le renvoi. Par ailleurs, il est d'usage d'ignorer les barres de reprise après l'exécution d'un da capo ou d'un renvoi.



## Aménagements dans les répétitions de phrases

En cas de reprise, da capo ou renvoi, lorsque la fin des deux phrases identiques diffère, on utilise les expressions *Prima volta* et *Seconda volta* — c'est-à-dire, *première fois* et *deuxième fois* —, généralement abrégées en **1a** et **2a**, afin de soigneusement mettre en évidence les deux fragments distincts.



## Indication de la coda

La **coda** — en italien, la *queue*, la *fin* — est l'ultime fragment d'un morceau. Le signe indiquant le début de la coda est la combinaison d'un cercle et du signe +, souvent suivie du mot *coda*. Lorsque le compositeur prend ainsi la peine de matérialiser le dernier fragment d'un morceau, c'est généralement afin d'éviter au lecteur de *se perdre* dans de trop nombreuses reprises, de trop nombreux renvois, etc.



## Arpège (abréviation, ornement)

Un **arpège** est un accord dont les notes doivent être attaquées l'une après l'autre et avec rapidité.

Un *accord arpégé* est habituellement indiqué par une ligne ondulée verticale. Sauf indication contraire, les notes de l'arpège doivent être attaquées du bas vers le haut.

